

# 昆明市 2021 年第 4 季度人力资源市场供求状况

昆明市劳动就业服务局

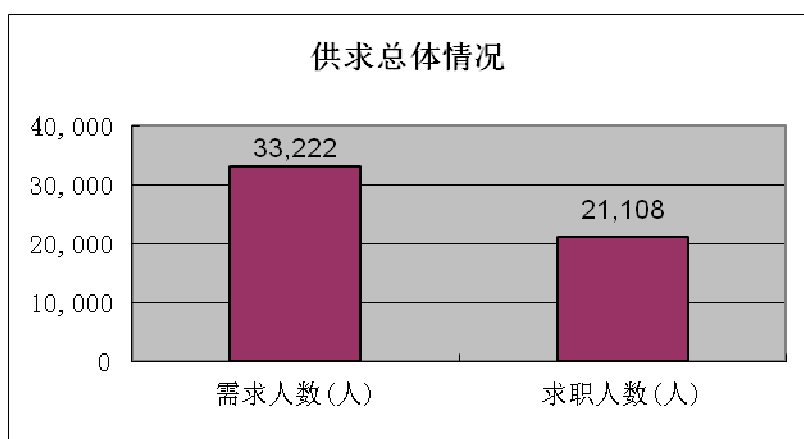
本季度人力资源市场供求状况分析的数据，主要采集于全市 16 个县（市）区人力资源市场的统计数据。（求人倍率是人力资源市场需求人数与求职人数之比，它表明了人力资源市场中每个岗位需求所对应的求职人数。理论上求人倍率可以反应一个统计周期内人力资源市场的供需状况，当求人倍率大于 1，说明职位供过于求；如果求人倍率小于 1，说明职位供不应求。如求人倍率为 0.8，表示 10 个求职者竞争 8 个岗位。）

## 一、供求总体情况

从总体情况看，本季度内需求总人数 33222 人，登记求职总人数 21108 人，求人倍率为 1.57。需求人数与上季度环比、与上年度同期同比有大幅度减少；求职人数与上季度环比基本持平、与上年度同期同比有大幅度减少。

表 1. 供求总体情况

	需求人数 (人)	与上季度 相比增长	与上年度同 期相比增长	求职人 数(人)	与上季度 相比增长	与上年度同 期相比增长	求人倍 率
本期有效数	33222	-23.05%	-34.32%	21108	1.43%	-25.05%	1.57

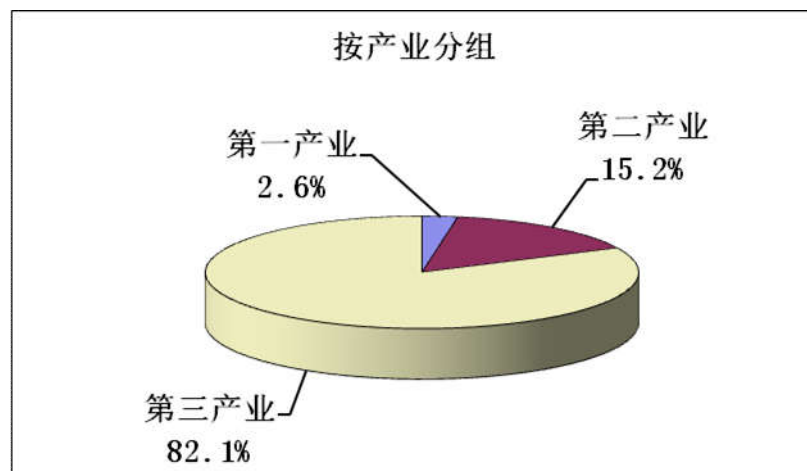


## 二、分行业劳动力需求分析

从产业分组的需求人数看，第一、第二、第三产业需求人数所占比重依次为 2.7%、15.2%和 82.1%。第一产业需求人数与上季度环比、与上年度同期同比有大幅增加；第二、三产业的需求人数与上季度环比、与上年度同期同比有大幅减少。

表 2. 按产业分组的需求人数

产业	需求人数(人)	需求比重 (%)	与上季度相比增长	与上年度同期相比增长
第一产业	879	2.65%	94.90%	32.98%
第二产业	5062	15.24%	-10.90%	-22.25%
第三产业	27281	82.12%	-26.35%	-37.16%
合计	33222	100.00%	/	/

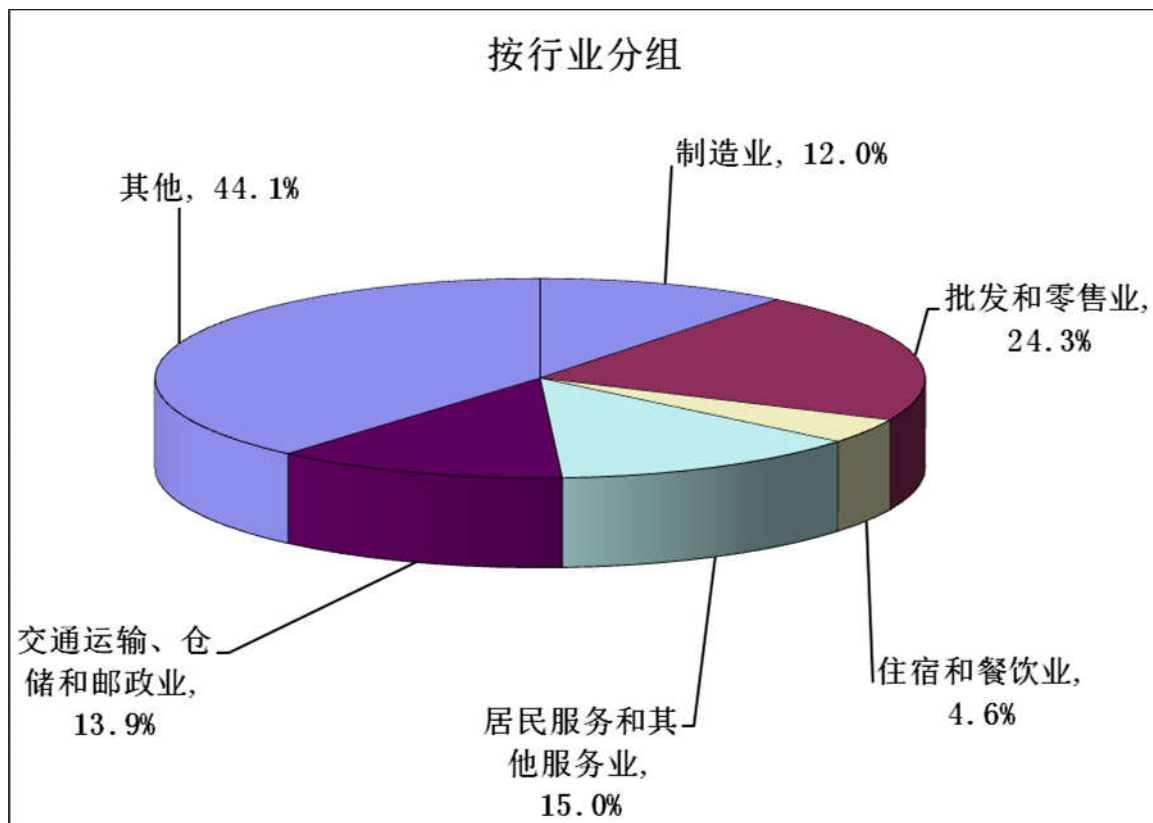


从行业分组的需求人数看，批发和零售业需求人数占比 24.3%、居民服务和其他服务业需求人数占比 15.0%、交通运输、仓储和邮政业需求人数占比 13.8%、制造业需求人数占比 12.0%，为市场中需求量最大的前四个行业。

需求人数与上季度环比，大部分行业需求均较上季度均有不同幅度减少。

表 3. 按行业分组的需求人数

行 业	需求人数 (人)	所占比重 (%)	与上季度相 比增长	与上年度同 期相比增长
农、林、牧、渔业	1,580	4.76%	24.21%	33.11%
其中，农、林、牧、渔专业及辅助性活动	701	2.11%	-14.62%	33.27%
采矿业	289	0.87%	55.38%	76.22%
其中，开采专业及辅助性活动	124	0.37%	-10.79%	55.00%
制造业	3,996	12.03%	-40.16%	-16.72%
其中，金属制品、机械和设备修理业	448	1.35%	-80.61%	-82.87%
电力、煤气及水的生产和供应业	242	0.73%	-27.76%	-87.67%
建筑业	1,107	3.33%	18.90%	-51.49%
交通运输、仓储和邮政业	4,579	13.78%	-26.92%	-39.62%
信息传输、计算机服务和软件业	1,478	4.45%	-63.04%	-52.38%
批发和零售业	8,079	24.32%	10.63%	-8.37%
住宿和餐饮业	1,541	4.64%	-16.16%	-50.26%
金融业	507	1.53%	-40.98%	-75.95%
房地产业	738	2.22%	-37.08%	-57.90%
租赁和商务服务业	1,230	3.70%	-51.56%	-25.81%
科学研究、技术服务和地质勘查业	230	0.69%	-17.56%	-30.72%
水利、环境和公共设施管理业	901	2.71%	151.68%	16.26%
居民服务和其他服务业	4,967	14.95%	-25.94%	-32.18%
教育	438	1.32%	-64.51%	-73.26%
卫生、社会保障和社会福利业	432	1.30%	70.08%	-65.85%
文化、体育和娱乐业	540	1.63%	-31.39%	48.35%
公共管理与社会组织	346	1.04%	100.00%	-6.49%
国际组织	2	0.01%	/	/
合计	43171	100.00%	/	/



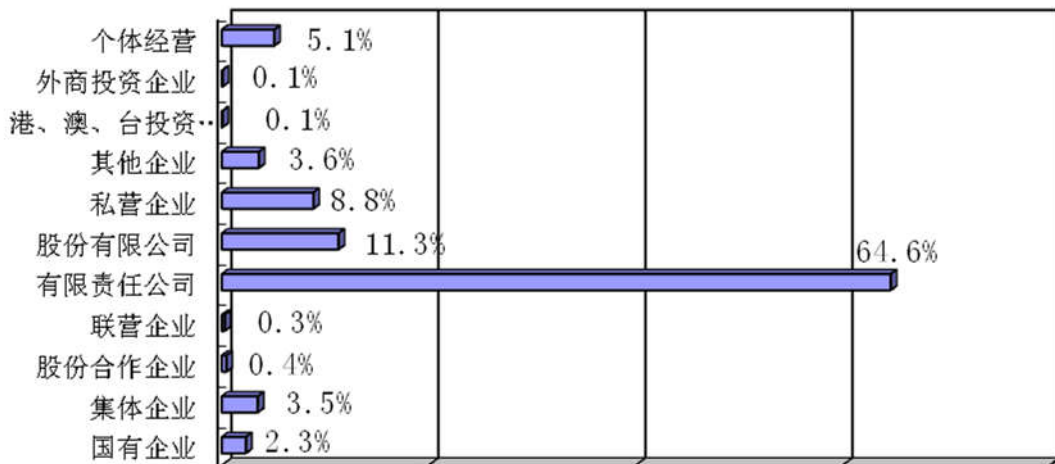
### 三、用人单位需求情况分析

按用人单位性质划分来看，企业为需求的主体，占总需求的比重达 96.9%，其中内资企业需求占比达 94.8%，有限责任公司、股份有限公司、私营企业为内资企业的需求主体。与上季度环比，需求人数主要集中的有限责任公司、私营企业、个体经营的需求均有大幅减少。

表 4. 按用人单位性质划分的需求人数

经济类型	需求人数 (人)	所占比重 (%)	与上季度相 比增长	与上年度同 期相比增长
企业	32203	96.93%	-24.21%	-33.06%
其中：内资企业	30533	94.81%	-23.24%	-31.11%
国有企业	748	2.32%	-48.87%	-65.11%
集体企业	1115	3.46%	619.35%	291.23%
股份合作企业	139	0.43%	-62.23%	-80.93%
联营企业	89	0.28%	394.44%	-50.28%
有限责任公司	20,815	64.64%	-16.44%	-13.88%
股份有限公司	3,631	11.28%	32.91%	-32.17%
私营企业	2,845	8.83%	-64.38%	-71.86%
其它企业	1,151	3.57%	-46.34%	-14.80%
港、澳、台商投资企业	18	0.06%	1700.00%	-87.92%
外商投资企业	24	0.07%	-69.23%	9.09%
个体经营	1,628	5.06%	-38.19%	-54.93%
事业	189	0.57%	27.70%	-89.35%
机关	61	0.18%	74.29%	-69.04%
其他	769	2.31%	54.73%	51.08%
合计	33222	100.00%	/	/

按用人单位性质

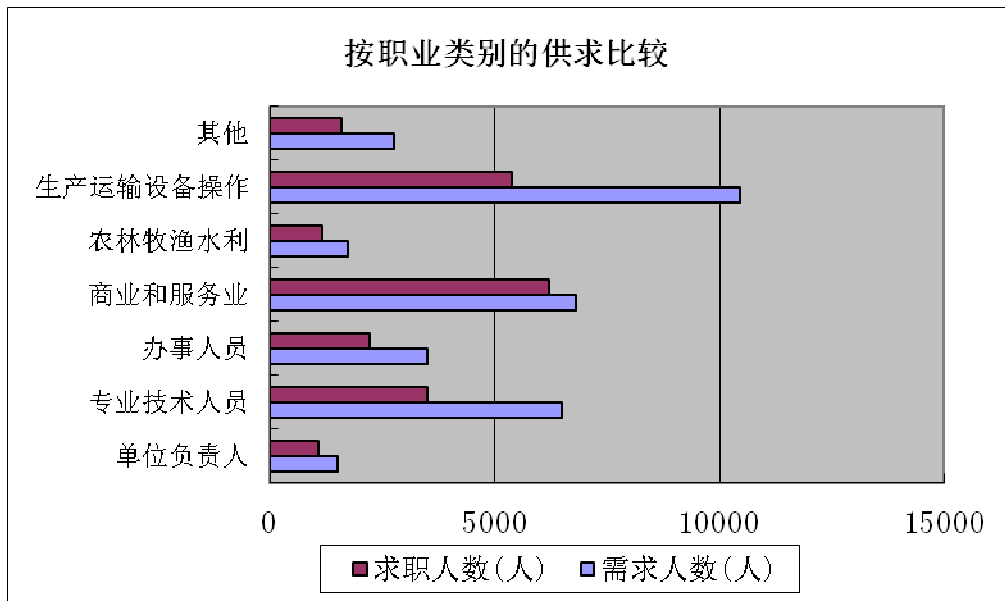


#### 四、分职业供求情况分析

从职业分类的情况看，与上季度环比，需求人数大部分均有大幅减少；求职人数中社会生产服务和生活服务人员、生产制造及有关人员均有不同幅度增加。

表 5. 按职业分组的供求人数

职业类别	劳动力供求人数比较								
	需求人数(人)	需求比重(%)	与上季度相比增长	与上年度同期相比增长	求职人数(人)	求职比重(%)	与上季度相比增长	与上年度同期相比增长	求人倍率
单位负责人	1,494	4.50%	23.57%	34.84%	1,067	5.05%	-5.83%	92.95%	1.38
专业技术人员	6,497	19.56%	-6.83%	-24.72%	3,434	16.27%	-5.27%	-24.89%	1.89
办事人员和有关人员	3,503	10.54%	-31.18%	-45.31%	2,169	10.28%	-22.73%	-60.33%	1.59
社会生产服务和生活服务人员	6,810	20.50%	-33.84%	-58.79%	6,120	28.99%	48.00%	-26.97%	1.10
农林牧渔业生产及辅助人员	1,722	5.18%	-29.97%	-14.96%	1,131	5.36%	-12.60%	-27.64%	1.50
生产制造及有关人员	10,441	31.43%	-15.87%	26.33%	5,252	24.88%	8.45%	-0.96%	1.94
其他	2,755	8.29%	-41.82%	-63.88%	1,552	7.35%	-40.42%	-14.77%	1.74
无要求	/	/	/	/	383	1.81%	3.79%	-24.01%	/
合计	33222	100.00%	/	/	21108	100.00%	/	/	/



从表 6 需求大于求职缺口最大的前十个职业看，餐厅服务员、营销员、家政服务员、信托业务员、会计专业人员为需求缺口数最大的前五个职业。

从表 7 需求小于求职缺口最大的前十个职业看，其他批发与零售服务人员、中国共产党机关负责人、信息通信营业员、中学教育教师、装配式建筑施工员为需求缺口数最大的前五个职业。

从需求与求职缺口情况可以看出，目前市场岗位需求量大的仍集中在社会服务业，以简单型服务岗位居多，高新技术型岗位及熟练技工类岗位仍然偏少；另一方面单一技能的求职者仍占多数，符合技术型岗位或熟练技工岗位需求的求职人员较少。本期出现计算机软工技术人员、其他信息传输、软件和信息技术服务人员、其他通用设备制造人员、模具工为代表的技术类需求岗位上榜，但能适应的求职人数空缺，典型反映了人力资源市场的就业结构性矛盾。

表 6.需求大于求职缺口最大的前 20 个职业

职业	职业代码	劳动力供求人数比较			
		需求人数	求职人数	缺口数	求人倍率
餐厅服务员	4-03-02-05	2177	953	1224	2.28
营销员	4-01-02-01	2553	1366	1187	1.87
家政服务员	4-10-01-06	954	547	407	1.74
信托业务员	4-05-06-01	645	283	362	2.28
会计专业人员	2-06-03-00	694	372	322	1.87
邮政投递员	4-02-07-04	300	6	294	50.00
保安员	4-07-05-01	584	329	255	1.78
保卫管理员	3-02-02-00	713	482	231	1.48
市场营销专业人员	2-06-07-02	515	287	228	1.79
其他生产辅助人员	6-31-99	283	56	227	5.05
其他住宿和餐饮服务人员	4-03-99	1578	1367	211	1.15
客户服务管理员	4-07-02-03	417	238	179	1.75
计算机软件工程技术人员	2-02-10-03	394	223	171	1.77
其他居民服务人员	4-10-99	242	83	159	2.92
医药商品购销员	4-01-05-02	416	266	150	1.56
其他通用设备制造人员	6-20-99	150	0	150	
其他信息传输、软件和信息技术服务人员	4-04-99	202	55	147	3.67
包装工	6-31-05-00	446	300	146	1.49
模具工	6-18-04-01	260	120	140	2.17
物业管理员	4-06-01-01	367	231	136	1.59



表 7.需求小于求职缺口最大的前 20 个职业

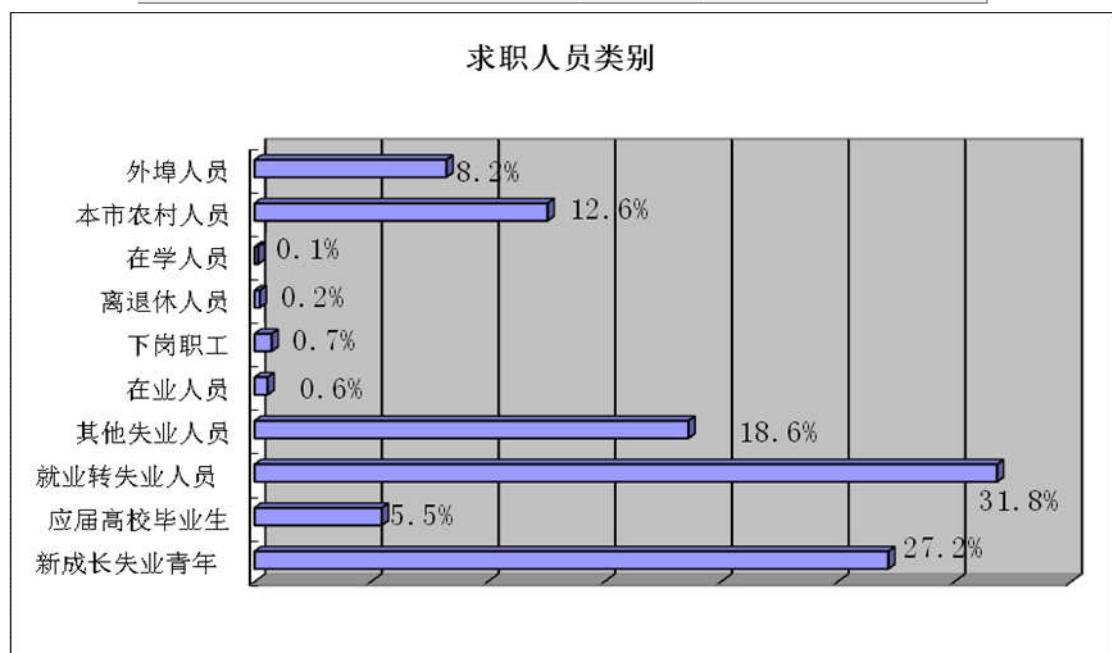
职业	职业代码	劳动力供求人数比较			
		需求人数	求职人数	缺口数	求人倍率
其他批发与零售服务人员	4-01-99	1,197	2,123	926	0.56
中国共产党机关负责人	1-01-00-00	5	760	755	0.01
信息通信营业员	4-04-01-01	884	1,362	478	0.65
中学教育教师	2-08-03-01	79	409	330	0.19
装配式建筑施工员	6-29-99-00	298	613	315	0.49
后勤管理员	3-01-02-08	364	668	304	0.54
收银员	4-01-02-04	494	788	294	0.63
呼叫中心服务员	4-04-05-03	387	647	260	0.60
房地产经纪人员	4-06-02-01	497	734	237	0.68
客房服务员	4-03-01-02	464	698	234	0.66
婴幼儿发展引导员	4-10-01-01	162	392	230	0.41
育婴员	4-10-01-02	367	577	210	0.64
无人机驾驶员	4-99-00-00	68	253	185	0.27
快递员	4-02-07-08	372	550	178	0.68
社会团体负责人	1-04-02-00	262	398	136	0.66
保险代理人	4-05-04-01	283	418	135	0.68
其他生产制造及有关人员	6-99-00	2418	2552	134	0.95
打字员	3-01-02-05	128	236	108	0.54
电力电气设备安装工	6-29-03-08	138	236	98	0.58
信息通信业务员	4-04-01-03	90	133	43	0.68

## 五、求职人员分类

从求职人员的类别来看，新成长失业青年（含应届高校毕业生）、各类失业人员、本市农村人员所占比重较大。与上季度环比，新成长失业青年、应届高校毕业生、外埠人员均有大幅增加且求职人数较大。

表 8. 按求职人员类别分组的求职人数

求职人员类别	求职人数(人)	所占比重(%)	与上季度相比增长	与上年度同期相比增长
新成长失业青年	5,733	27.16%	24.31%	-23.58%
其中：应届高校毕业生	1,151	20.08%	31.24%	-50.39%
就业转失业人员	6,716	31.82%	-14.28%	-26.56%
其他失业人员	3,924	18.59%	2.62%	-31.80%
在业人员	117	0.55%	39.29%	-10.00%
下岗职工	154	0.73%	1000.00%	4.76%
退休人员	47	0.22%	9.30%	123.81%
在学人员	31	0.15%	29.17%	138.46%
本市农村人员	2,650	12.55%	-12.08%	-27.48%
外埠人员	1,736	8.22%	27.55%	-3.45%
合计	21108	100.00%	/	/



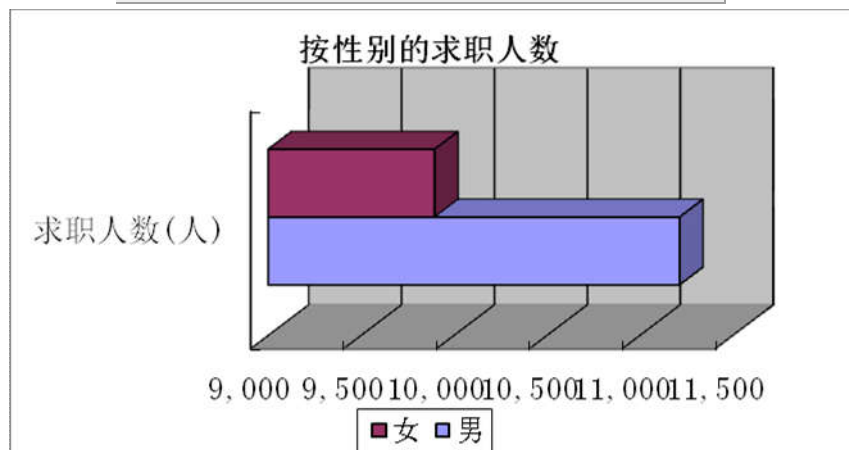
## 六、招聘、应聘条件分析

### 1. 性别

从性别的求职状况对比看，与上季度环比，男性、女性各有略微增减；与上年度同期同比均有大幅减少。

表 9. 按性别分组的求职人数

性别	求职人数(人)	求职比重 (%)	与上季度相比增长	与上年度同期相比增长
男	11,213	53.12%	-3.21%	-15.49%
女	9,895	46.88%	7.25%	-33.57%
合计	21108	100.00%	/	/

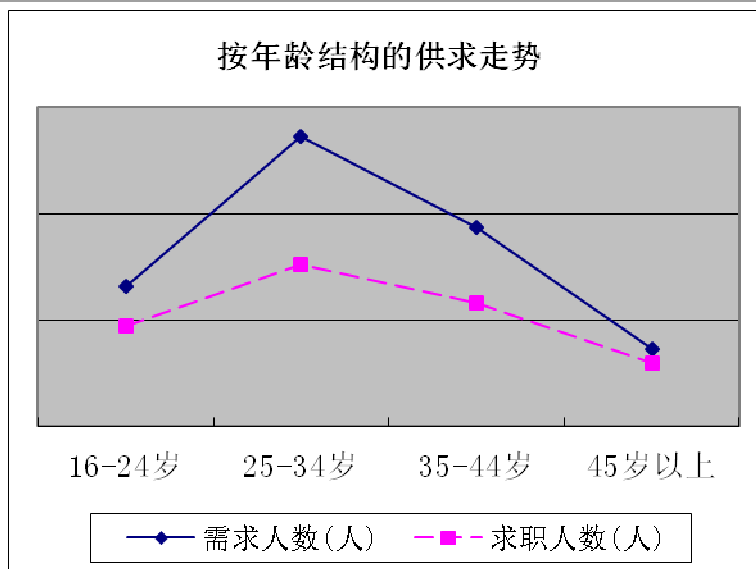


## 2. 年龄

从年龄的供求状况对比看，与上季度环比，各年龄段的需求人数均有大幅减少；**16-24岁**年龄段的求职人数有大幅增加。

表 10. 按年龄分组的供求人数

年龄	劳动力供求人数比较								
	需求人数(人)	需求比重(%)	与上季度相比增长	与上年度同期相比增长	求职人数(人)	求职比重(%)	与上季度相比增长	与上年度同期相比增长	求人倍率
16-24岁	6,119	18.42%	-7.33%	-44.40%	4,729	22.40%	31.54%	-23.57%	1.39
25-34岁	12,888	38.79%	-32.35%	-44.51%	7,602	36.01%	-8.57%	-43.52%	1.80
35-44岁	8,745	26.32%	-10.16%	-13.69%	5,823	27.59%	1.16%	-1.99%	1.60
45岁以上	3,338	10.05%	-8.15%	7.68%	2,954	13.99%	-6.07%	14.63%	1.23
无要求	2,132	6.42%	-48.63%	-31.71%	/	/	/	/	/
合计	33222	100.00%	/	/	21108	100.00%	/	/	/

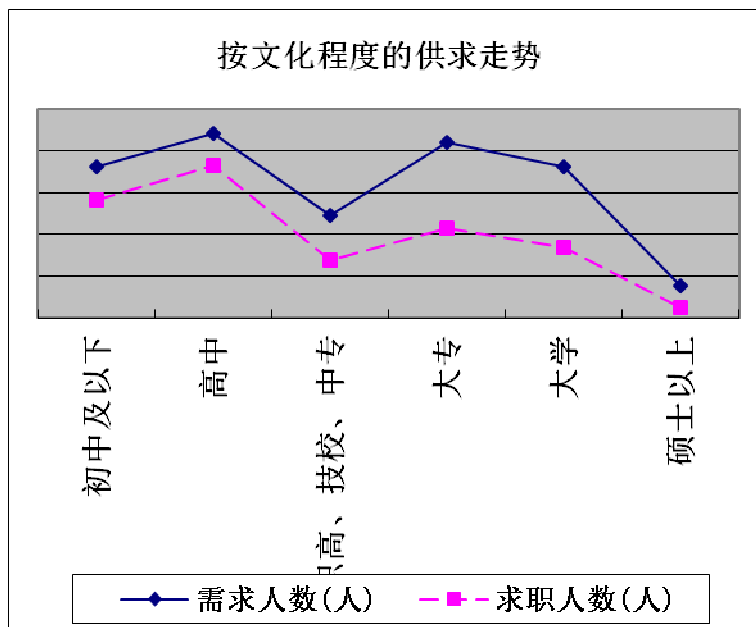


### 3. 文化程度

从文化程度的供求状况对比看，与上季度环比，需求人数中除硕士以上学历的均有大幅减少；求职人数普遍有大幅增加。

表 11. 按文化程度分组的供求人数

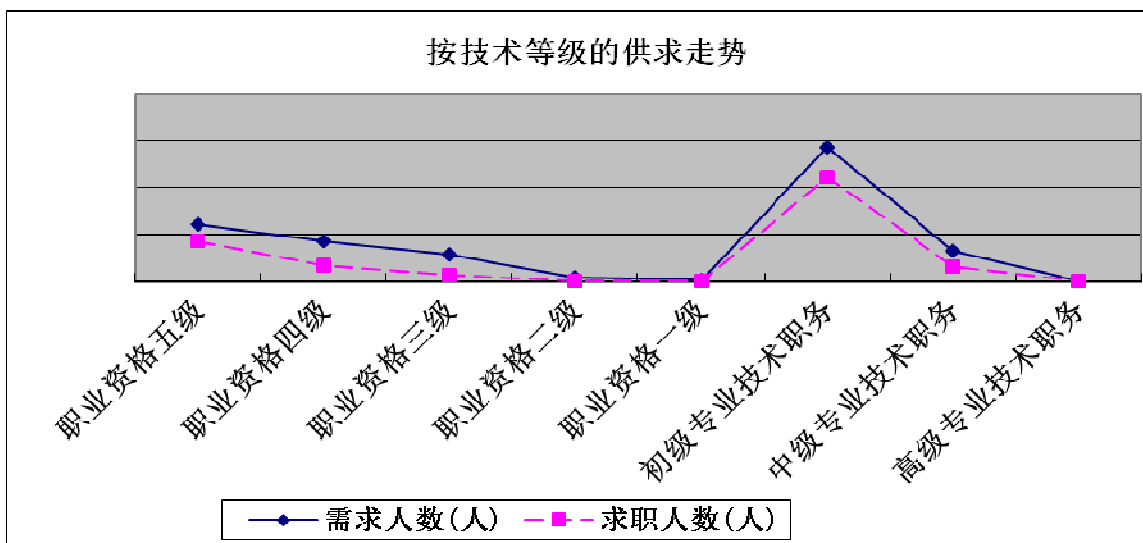
文化程度	劳动力供求人数比较								
	需求人数(人)	需求比重(%)	与上季度相比增长	与上年度同期相比增长	求职人数(人)	求职比重(%)	与上季度相比增长	与上年度同期相比增长	求人倍率
初中及以下	5,926	17.84%	-25.30%	-34.70%	5,669	26.86%	10.77%	-24.64%	1.27
高中	7,130	21.46%	-23.88%	-51.18%	7,298	34.57%	19.84%	-5.50%	1.21
其中：职高、技校、中专	3,082	43.23%	-31.31%	-49.73%	2,749	37.67%	14.88%	-8.09%	1.38
大专	7,433	22.37%	-26.44%	-48.37%	4,268	20.22%	-25.08%	-41.20%	1.97
大学	6,466	19.46%	-14.20%	-24.51%	3,399	16.10%	11.77%	-38.61%	2.13
硕士以上	1,428	4.30%	14.61%	31.37%	474	2.25%	-45.20%	288.52%	3.24
无要求	4,839	14.57%	-30.71%	69.55%	/	/	/	/	/
合计	33222	100.00%	/	/	21108	100.00%	/	/	/



#### 4. 技术等级或职称

表 12. 按技术等级分组的供求人数

技术等级	劳动力供求人数比较								
	需求人数(人)	需求比重(%)	与上季度相比增长	与上年度同期相比增长	求职人数(人)	求职比重(%)	与上季度相比增长	与上年度同期相比增长	求人倍率
职业资格五级(初级技能)	5,001	15.05%	-14.16%	-36.55%	3,171	3,374	6.40%	8.49%	1.83
职业资格四级(中级技能)	3,543	10.66%	-2.64%	-7.64%	1,156	1,409	21.89%	7.56%	2.86
职业资格三级(高级技能)	2,346	7.06%	79.77%	0.99%	384	545	41.93%	-38.76%	4.65
职业资格二级(技师)	338	1.02%	16.96%	45.69%	35	89	154.29%	456.25%	4.14
职业资格一级(高级技师)	209	0.63%	47.18%	574.19%	7	28	300.00%	2700.00%	7.81
初级专业技术职务	11,757	35.39%	-23.82%	-12.63%	8,353	8,851	5.96%	-9.07%	1.68
中级专业技术职务	2,644	7.96%	-48.78%	14.61%	1,189	1,234	3.78%	-11.29%	2.49
高级专业技术职务	63	0.19%	-61.59%	46.51%	20	6	-70.00%	-93.75%	10.85
无技术等级或职称	/	/	/	/	6,496	5,572	-14.22%	-52.03%	/
无要求	7,321	22.04%	-34.69%	-64.24%	/	/	/	/	/
合计	33222	100.00%	/	/	20811	21108	100.00%	/	/



从技术等级或职称的供求状况对比看，与上季度环比，需求人数中高级职业资格及以上的有大幅增加；求职人数中中高级职业资格及以上的也普遍有大幅增加。从求人倍率可以看出，普遍具备技术等级及职称的求职人员就业形势良好。

总观本季度供求情况，需求总数大于求职总数即提供岗位数多于进入各级人力资源市场求职人数，本季度需求人数与上季度环比有大幅度减少；求职人数与上季度环比基本持平。

需求人数较上季度呈增加的情况中，产业分类中第一产业；行业分类中农、林、牧、渔业、建筑业、批发和零售业、水利、环境和公共设施管理业有不同涨幅且需求量大；单位性质分类中集体企业、股份有限公司的需求均有不同幅度增加；具备高级职业资格及以上的需求人数均有不同幅度增加。

求职人数增加的情况中，职业分类中社会生产服务和生活服务人员、生产制造及有关人员；求职人员中新成长失业青年、应届高校毕业生、外埠人员、16-24岁年龄段、初、高中及大学学历的、中高级职业资格及以上的均有不同幅度增加，其中、因受新冠疫情防控减少流动就地过年的工作要求，年末出现外埠人员求职人员增加的反季情况。需要重点关注这几类人员的求职情况，提供针对性、实效性的公共就业服务促进其就业创业。